



Руководство по эксплуатации Спусковые устройства Десантёр

Артикулы оа 0101, оа 0115, оа 0116

ТУ 32.30.15-001-0117175544-2022
ГОСТ EN 12841-2014 (тип С)



Производитель:

ИП Понкратов Андрей Борисович
+7 910 402-41-36 ponkratov_ab@mail.ru
<https://orion-alp.ru/>
121357, Россия, Москва, ул. Верейская, д.29, стр.12

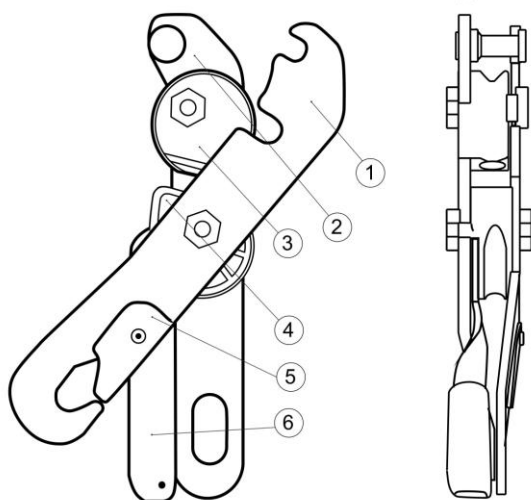


Деятельность, связанная с использованием данного оборудования несёт высокий риск получения травм и, в некоторых случаях, даже смерть. Пользователь несет ответственность за свои действия и решения. Перед использованием этого изделия необходимо прочитать и понять все инструкции и предупреждения, ознакомиться с надлежащим использованием, возможностями и ограничениями. **ВАЖНО:** каждый пользователь должен получить надлежащую подготовку по правильному использованию изделия. Производитель не несет ответственность за риски и травмы, возникшие при неправильном использовании изделия.



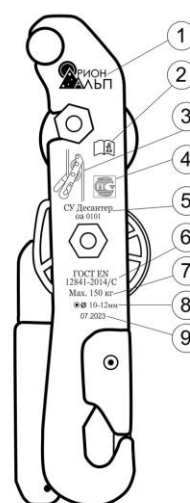
Название	Десантёр	Десантёр чёрный	Десантёр PRO
Артикул	оа0101	оа0115	оа0116
Материал корпуса	Алюминевые сплавы	Алюминевые сплавы	Алюминевые сплавы
Материал роликов	Алюминевые сплавы, Конструкционная сталь	Алюминевые сплавы, Конструкционная сталь	Конструкционная сталь
Масса, г	370	370	435
Нагрузка, кг	150	150	150
Ø верёвок, мм	10-12	10-12	10-12
Макс. длина спуска	100 м	100 м	75 м
Макс. скорость спуска	2 м/с	2 м/с	2 м/с

Рис. 1. Внешний вид



1. Щека подвижная
2. Щека неподвижная
3. Ролик
4. Кулачок
5. Защёлка
6. Ручка

Рис. 2. Маркировка

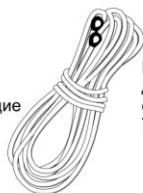


1. Изготовитель
2. Знак необходимости изучить инструкцию перед использованием
3. Схема заправки
4. Знак о наличии сертификата
5. Название изделия, артикул
6. Соответствие изделия ГОСТ EN 12841-2014 тип С
7. Максимальная нагрузка (кг)
8. Диаметр каната (мм)
9. Дата выпуска изделия в формате ММ.ГГГГ

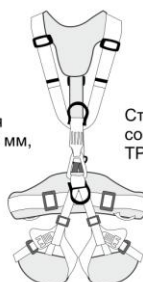
Рис. 3. Совместимое оборудование



Соединительные элементы (карабины) класса В, соответствующие ТР ТС 019/2011



Гибкая анкерная линия диаметром от 10 до 12 мм, соответствующая ТР ТС 019/2011



Страховочная привязь, соответствующая ТР ТС 019/2011

Рис. 4. Установка спускового устройства

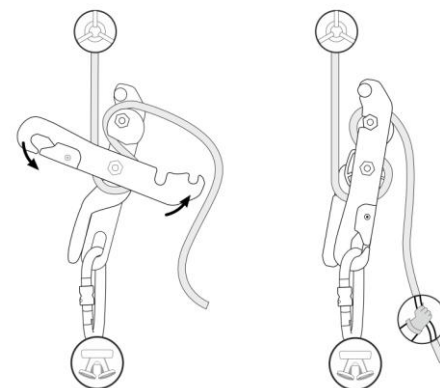


Рис. 5. Использование СУ

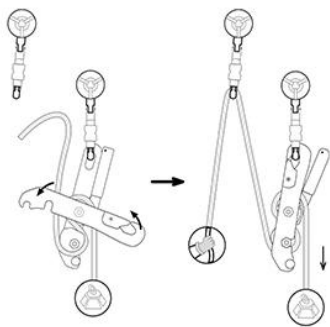


Рис. 6. Увеличение трения

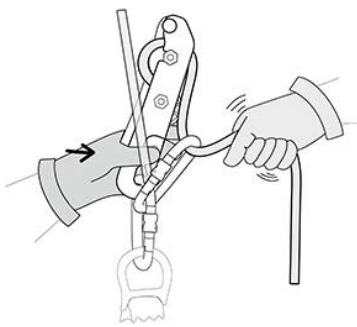


Рис. 7. Блокировка СУ при остановке

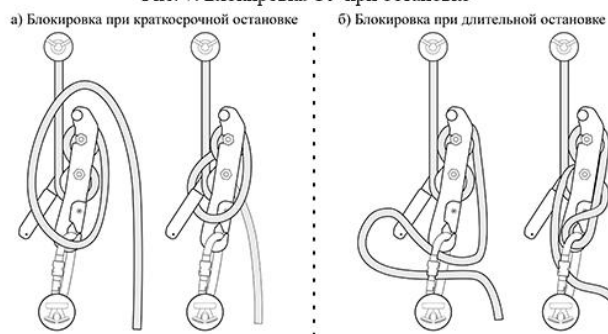


Рис. 8. Спуск

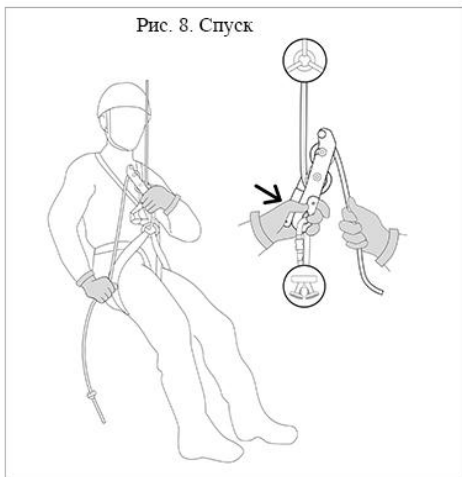


Рис. 9. Подъём с использованием зажима со стремнем

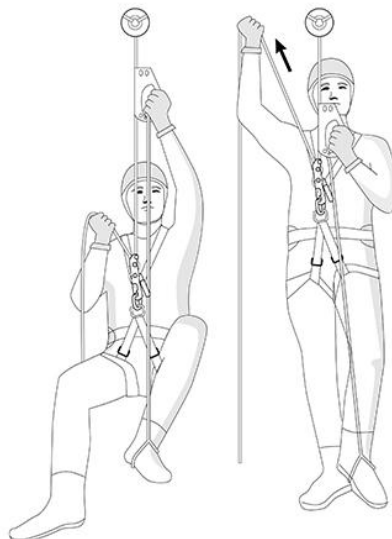


Рис. 10. Спуск груза или другого человека



ВАЖНО: для безопасного использования пользователь должен быть всегда присоединен к независимой системе остановки падения (например, с помощью страховочной системы на второй веревке) без какого-либо их провисания или провисания соединительных подсистем.

ПРЕДУПРЕЖДЕНИЯ



- Существует большое количество вариантов использования изделия. Только способы, показанные в данной инструкции и не отмеченные перечеркиванием и знаком опасности «череп и кости», рекомендуются и покрываются гарантией.
- К эксплуатации изделия допускаются только лица старше 18 лет, прошедшие специальное обучение или под непосредственным контролем специалиста, прошедшего обучение (ответственного исполнителя работ). Перед использованием и во время использования СИЗ, пользователь должен четко представлять, каким образом в случае необходимости будет выполнена процедура спасения и эвакуации. Она должна быть выполнена безопасно и эффективно.
- Изделия не должны подвергаться нагрузкам, превышающие разрешенные, использоваться не по назначению и вне пределов климатических условий, указанных в паспорте изделия.
- **Работа без страховки запрещена!**
- Все используемые при выполнении работ на высоте компоненты и подсистемы должны быть сертифицированы на соответствие требованиям ТР ТС 019/2011.
- Данное устройство **НЕ ПРЕДНАЗНАЧЕНО** для применения в страховочных системах остановки падения, поэтому требует совместного применения с устройством позиционирования типа А, установленном на канате обеспечения безопасности (страховочном канате).
- К использованию с данным типом оборудования разрешены **только карабины с муфтой!** Всегда проверяйте, полностью ли завинчена муфта после установки веревки или спускового устройства.

ОБЛАСТЬ ПРИМЕНЕНИЯ

Спусковое устройство (далее СУ) Десантёр предназначено для спуска по рабочему канату с сердечником низкого растяжения диаметром 10-12 (11) мм (ГОСТ EN 1891-2014, тип А). Данное спусковое устройство приводится в действие вручную и создаёт трение, которое позволяет пользователю совершать управляемое перемещение вниз и остановку в любом месте на рабочем канате. СУ Десантёр предназначено для организации спуска пользователя массой до 150 кг на глубину до 100 м (максимум).



СОВМЕСТИМОСТЬ

Для всех применений, проверьте совместимость этого изделия с другими элементами Вашей системы (рис.3). СУ Десантёр совместимо со статическими и полустатическими веревками стандарта ГОСТ EN 1891-2014.

Некоторые веревки могут быть слишком скользкими, что уменьшит тормозные свойства изделия (например, новые, обледенелые, мокрые или грязные веревки).

Применение несовместимых компонентов и подсистем может привести к непроизвольному рассоединению, разрушению или нарушению функционирования систем обеспечения безопасности.

ЗАПРЕЩЕНО использовать СУ Десантёр не в соответствии с его прямым назначением. Подбирайте СИЗ от падения с высоты, а также способы их соединения в единую систему в зависимости от условий и типа проводимых работ.

Контролируйте расположение спускового устройства относительно всех остальных компонентов системы обеспечения безопасности.

УСТАНОВКА

Присоедините СУ Десантёр к элементу крепления расположенному на пояском ремне привязи (точка С) с помощью соединительного элемента класса В (рис. 4). Откройте подвижную боковую пластину и вставьте анкерную линию между роликами, как это изображено на устройстве и на рис. 4. Закройте подвижную боковую пластину, защелка безопасности должна зафиксировать СУ на соединительном элементе (карабине). **Проверьте фиксацию запорного элемента карабина.** Иные способы установки, кроме указанного на рис. 4, **ЗАПРЕЩЕНЫ!**

СПУСК

Для спуска осторожно надавите на рукоятку одной рукой (Рис. 8), придерживая тормозной конец верёвки другой рукой. Скорость спуска регулируется степенью сжатия тормозного конца веревки. Для останова спуска отпустите рукоятку. **ВАЖНО:** всегда придерживайте тормозной конец верёвки. При работе с СУ Десантёр рекомендуется использовать перчатки. Для дополнительного торможения пропустите тормозной конец веревки через карабин (рис.6).

До начала спуска обязательно проведите функциональную проверку СУ с целью удостовериться в правильной установке и функции фиксации устройства (при отпуске рукоятки происходит фиксация устройства). Перед применением проверьте, как ведет себя канат в устройстве для оценки возможности торможения. Эффект торможения может меняться в зависимости от диаметра, степени обледенения, скользкости веревки и др. факторов. Перед началом спуска выберите провисание веревки. Во время работы не допускайте провисания веревки между пользователем и анкерной точкой.

Для уменьшения риска травмирования работника, оставшегося в состоянии зависания в страховочной системе после останова падения, должен быть предусмотрен план эвакуационных мероприятий, позволяющих в максимально короткий срок (не более 10 минут) освободить его от зависания.

Для организации спуска груза или другого человека СУ устанавливается на анкерную точку (рис. 10)

ПРЕЭКСПЛУАТАЦИОННАЯ ПРОВЕРКА

Перед каждым применением обязательно проведите визуальную и тактильную проверки, чтобы убедиться в отсутствии тепловых, химических, механических повреждений, следов коррозии и износа, рубцов, трещин, деформации на Спусковом устройстве

Во время использования важно регулярно следить за состоянием устройства, его корректной работой и расположением относительно других элементов страховочной цепи.

Если при проверке перед использованием, выявлены дефекты снаряжения, его следует вывести из эксплуатации.

В случае если изделие оказалось задействованным для останова падения, выведите его из эксплуатации до тех пор, пока не будет письменного подтверждения компетентного лица о возможности дальнейшего применения данного изделия. В случае возникновения сомнений относительно состояния изделия, обнаружения признаков снижения прочности обратитесь за консультацией к компетентному лицу.

Температурный режим эксплуатации от -30°C до плюс +30°C.

*Более подробно процедура предэксплуатационной проверки описана в «Основные понятия, термины и условия эксплуатации для всех изделий, выпускаемых под торговой маркой Орион-Альп (*дополнение к индивидуальным паспортам изделий)», расположенной по адресу www.orion-alp.ru/soprovoditelnaya-dokumentacziya/ или на странице изделия.*

ТРАНСПОРТИРОВКА, ХРАНЕНИЕ И УХОД

Транспортировка возможна любым видом транспорта при условии наличия упаковки, защищающей устройства от механических повреждений, атмосферных осадков и воздействия агрессивных сред.

Любые изменения конструкции изделия, а также дополнения, модификации или ремонт запрещены.

Изделие следует хранить сухим и очищенным от загрязнений, при температуре от +5° до +30°, с относительной влажностью воздуха 60 %, вдали от прямых солнечных лучей и отопительных приборов. Не допускается хранение в одном помещении с бензином, керосином, маслами, нефтепродуктами, кислотами и другими химически активными веществами. Устройство для спуска, бывшее в употреблении, должно быть очищено от загрязнений и просушено естественным способом вдали от прямых солнечных лучей и отопительных приборов.

Изделие следует мыть в теплой воде без химически активных моющих средств (допускается использование только нейтрального мыла). Чистка химически активными веществами запрещена!



Для продления срока службы карабина рекомендуется периодически смазывать подвижные части карабина смазкой на силиконовой основе. Остатки смазки необходимо удалить при помощи ветоши.

ПЕРИОДИЧЕСКИЕ ПРОВЕРКИ И ВЫБРАКОВКА

Помимо проведения проверки перед каждым применением, снаряжение должно подвергаться периодическим проверкам компетентным лицом. Частота таких тщательных проверок определяется интенсивностью и условиями применения изделий, но должна проводиться не реже одного раза в 12 месяцев.

Периодические проверки могут проводиться только компетентным лицом или уполномоченной организацией, строго в соответствии с процедурами периодических проверок от производителя, а также самим производителем.

Снаряжение должно быть немедленно изъято из эксплуатации, если:

- имеется значительная деформация и износ рабочих поверхностей;
- было задействовано для остановки падения или при срыве;
- неизвестна полная история использования данного изделия;
- не удовлетворило требованиям безопасности при проведении предэксплуатационной проверки пользователем или периодической проверки компетентным лицом;
- применялось не по назначению;
- отсутствуют или не читаются маркировки, нанесенные производителем;
- истек срок службы или хранения;
- были проведены действия по ремонту, изменению конструкции и/или внесены дополнения в конструкцию;
- возникли сомнения в целостности (комплектности, совместимости) снаряжения.

Устройства, признанные выбракованными, в соответствии с действующим законодательством должны утилизированы. Использование Спускового устройства без предварительного осмотра или выбракованного – **КАТЕГОРИЧЕСКИ ЗАПРЕЩЕНО!**

Для безопасности и контроля состояния вашего снаряжения необходимо вести Дневник проверок. Бланк Дневника проверок размещен на сайте <https://orion-alp.ru/soprovoditelnaya-dokumentacziya/>.

СРОК СЛУЖБЫ

Срок службы изделия 10 лет. В исключительных случаях изделие может подлежать списанию и утилизации уже после первого использования (при работе с агрессивными химическими веществами, при экстремальных температурах, при контакте с острыми гранями, после динамической нагрузки, сильного рывка и т. п.). Так же фактический срок службы устройства заканчивается, когда возникает один из факторов, перечисленных в разделе «**Периодические проверки и выбраковка**».

УТИЛИЗАЦИЯ

Проверку состояния и работоспособности изделий, находящихся в эксплуатации и на хранении, производить не менее 1 раза в 12 месяцев (как правило, перед началом активного использования). Утилизации подлежат изделия, когда возникает один из факторов, перечисленных в разделе «**Периодические проверки и выбраковка**».

Утилизации подлежат изделия имеющие трещины, значительные деформации и износ рабочих поверхностей, а также подвергавшиеся воздействию экстремальных нагрузок (рывок или срыв, превышение рабочих нагрузок). Если у Вас возникли сомнения в надежности изделия, утилизируйте его. Выбракованные изделия и их компоненты необходимо уничтожить любым доступным способом, чтобы исключить непреднамеренное использование третьими лицами.

ГАРАНТИЙНЫЕ ОБЯЗАТЕЛЬСТВА

Гарантийный срок эксплуатации изделия 12 месяцев со дня продажи товара. Гарантийные обязательства распространяются только на неисправности изделий, связанные с дефектами материалов и дефектами изготовления.

Гарантия не распространяется на следующие случаи: нормальный износ и старение, изменение конструкции или переделка изделия, неправильное хранение и плохой уход, повреждения, наступившие в результате несчастного случая или по небрежности, нарушение правил хранения, транспортирования, а также использование изделия не по назначению, в случае отсутствия идентификационных маркировок производителя, при наличии следов механического, химического и теплового воздействия. Производитель не несет ответственности за последствия прямого, косвенного или другого ущерба, наступившего вследствие неправильного использования изделий, выпускаемых под маркой «Орион-Альп».

СВЕДЕНИЯ О РЕКЛАМАЦИЯХ

С рекламацией Покупатель может обращаться в торгующую организацию или напрямую к Производителю.

При предъявлении рекламации необходимо представить:

- подробное описание обстоятельств, при которых произошло повреждение;
- заполненный Дневник проверок с подписью лица, ответственного за эксплуатацию оборудования (бланк Дневника проверок размещен на сайте <https://orion-alp.ru/soprovoditelnaya-dokumentacziya/>);
- кассовый чек ККМ или иной документ, подтверждающий дату приобретения данного оборудования.

Помните, что несоблюдение правил эксплуатации и хранения потенциально опасно для вашей жизни и здоровья.

